

# Att lasta din Volvo med mera.

En information om hur man på bästa sätt packar och lastar sin bil och hur man lämpligen använder den som dragfordon.



# Med barn i bilen.

Volvo har lagt ner många års forsknings- och utvecklingsarbete för att komma fram till det säkraste sättet att transportera barn i olika åldrar.

När ett barn är litet ligger det säkrast i sin barnvagnsinsats som då placeras mitt i baksätet. Volvos barnbänk, som fyller ut utrymmet mellan baksätet och framstolarna, gör det möjligt att placera insatsen i kontakt med de främre ryggstöden. Då slipper man fördröjning av uppbromsningen vid en eventuell kollision och påfrestningarna på barnet blir minsta möjliga.

Kila fast insatsen mot framstolarna och spänn om möjligt fast den.

Använd helst inte bilbältet. Om insatsen späns fast i det baktill i baksätet kan insatsen deformeras så kraftigt vid en kollision att barnet skadas.

Volvos barnskydd som placeras mellan ryggstöden bidrar tillsammans med de fasta nackskydden till att insatsen eller barnet inte kastas över till främre delen av kupén.

När barnen är så stora att de kan sitta en längre stund skall de placeras i en bakåtvänd barnstol som ger stöd åt rygg, nacke och huvud. Volvos barnstol är krocktestad i samtliga Volvo-modeller i produktion och ger ett effektivt skydd åt barn upp till en längd av 117 cm (ca sex års ålder). Stolen är typgodkänd av Trafiksäkerhetsverket.



Volvos barnstol kan monteras i framsätet i samtliga Volvomodeller fr.o.m. 1965. Baksättesmontering kan dessutom ske i följande modeller: 140-serien, (145 fr.o.m. 1974 års modell) och 164. 240/260-serien och Volvo 343.

När barnet vuxit ur barnstolen skall det sitta i baksätet och fastspänt i trepunktsbältet. Tidigare ansågs visserligen att man först efter 10 års ålder skulle använda bilbälte bl a beroende på att höftbensknölarne fortfarande är alltför outvecklade, men tester i Volvos krocksimulator visar helt klart att det är betydligt säkrare för barn att färdas fastspända i baksätet än att sitta helt oskyddade.

Vill du läsa mer om barn i bil så skaffa Volvos informationsbroschyr om säkerhet för barn i bil.





Barnskydd mellan framstolarna. Bilden visar utförandet för 240/260-serien. Annan typ finns för övriga Volvomodeller.



Barnbänken ger en bra plats att placera barnvagnsinsatsen på när man har små barn i bilen. Den kan naturligtvis också användas av den som t ex har hund i baksätet.



Ett extra barnsäte kan monteras in i Volvos herrgårdsvagnar, 245 och 265. Sätet är bakåtvänt och ger plats åt två barn. Försett med armstöd, integrerat nackskydd och trepunktsbälten. Lättvättad, brandhärdig klädsel i beige vinyl. Sätet fälls ihop under bagagerumsgolvet när det inte används.  
(Fr o m 1978 års modell. Till tidigare modeller finns motsvarande extrasäte i annat utförande).

# Inuti en herrgårdsvagn.

Eftersom bagageutrymmet ligger "inne i bilen" är det extra noga med hur man lastar en herrgårdsvagn. Placera bagaget så nära framförvarande ryggstöd som möjligt och se till att det tyngsta godset ligger främst. Och

försök att stuva så att allt ligger still och inte far omkring på lastgolvet. Utnyttjar man hela lastytan, d v s att baksätets ryggstöd fällts ner, är det både bäst och bekvämast att börja lasta genom bakre sidodörrarna.



Ett skyddsnet är lämpligt att montera som en effektiv avgränsning mellan bagage- och passagerarutrymme.



Många som använder sin herrgårdsvagn i arbetet behöver ett extra skydd i bagageutrymmet mot smuts och slitage. Därför finns en skräddarsydd skyddsmatta i svart, syrafast gummi. Från 78 års modell är bagagerummet försett med fästen för lastsäkringsband.



# Att lasta i bagagerummet.

När det gäller att lasta skrymmande saker i bagagerummet, är det särskilt en sak vi vill påpeka. Undvik att lasta så att bakluckan inte kan stängas.

Förutom att luckan skymmer sikten bakåt, finns det risk för att avgaser kan läcka in "bakvägen".



Ofta har man en mängd saker med i bilen hela tiden. Små men viktiga ting, som kan behövas någon gång. Reservglödlampor, startkablar, bogserlina mm. Deras självklara plats är i bagagerummet. Bagagerumskorgen hjälper till att hålla ordning, bagagerumsmattan skyddar bagagerummet mot smuts. Och bensindunken sitter säkert på sin plats.



Det lilla facket på instrumentpanelen är praktiskt för t ex solglasögon.



Golvfacket är också bra när man vill ha småsaker nära till hands.



Dörrfacket är ett annat bra alternativ. Det är t ex ett alldeles utmärkt ställe att förvara stereokassetter på.

# Att lasta på taket.

Ett stadigt takräcke är ovärderligt den gången man behöver lasta sådant som inte får plats på vanligt sätt. Men man får inte lasta för tungt. 100 kg är vad man får lasta maximalt på en Volvo 240, 60 kg på Volvo 343 och Volvo 66.

Lastar man skivor av något slag, gäller det att förankra dem stadigt och se till att dom inte sticker ut för långt fram.



Lasthållare. För bred eller lång last. Plastöverdragna stålrör med starka aluminiumfästen. Kan kompletteras med bärande ribbor, skidhållare och förlängningsskenor för båttransporter.



Låsbart skidställ. Man låser fast både skidor och skidställ och slipper därmed "låna ut" dom när man ställer ifrån sig bilen på en parkeringsplats.



Takräcke för Volvo 145, 245 och 265. Extra kraftig aluminiumprofil, plastklädda fästen för enkel och skonsam montering. Räckets framkant försedd med spoiler för minsta möjliga vindbrus.



Takräcke med snabbfästen. Lätt att ta av och på. Eloxerade sidoprofiler med polyetenklädd lastkorg.



# Att lasta tungt.

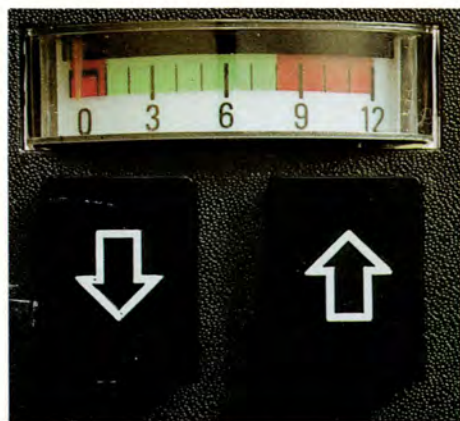


Volvo Nivåreglering, Tyngdlyftaren kallad, är ett genialiskt tillbehör för den, som lastar sin bil extra tungt eller har en vagn på släp. Den består bl a av två stötdämpare med speciella luftkammare som fungerar som hjälpfjädrar för bakvagnen. Med Tyngdlyftarens hjälp regleras enkelt bakfjädringens hårdhet alltefter lastens tyngd.

Tyngdlyftaren finns i två varianter:

En automatisk, med inbyggd kompressor, som manövreras inifrån bilen med två tryckknappar på instrumentpanelen.

En manuell där lufttrycket i hjälpfjädrarna ställs in med tryckluften på t ex närmaste bensinstation.



Vid versionen med inbyggd kompressor regleras trycket i hjälpfjädern med hjälp av dessa två knappar på instrumentpanelen.



Hjärtat i den automatiska anläggningen är en inbyggd kompressor, som snabbt och enkelt pumpar upp tryck i hjälpfjädrarnas luftkammare.

# Lasta bakom.

Volvo har en unik draganordning, som låter den stötupptagande stötfångaren förbli stötupptagande. Kroken går nämligen att svänga in under bilen när den inte behövs. Det är ju också praktiskt att ha kroken ur vägen vid trånga fickparkeringar. Och så slipper man därmed riskera skador både på sin egen bil och andras.

När bilen sedan behövs som dragbil svänger man bara ut kroken, låser fast den med en sprint och kopplar på släpet.



Ett annat alternativ är Volvos draganordning med avtagbar krok. Kroken sitter fast med fyra bultar, som lossas, respektive dras fast med hjälp av fälgnyckeln. Dra fast lika hårt som när hjulen monteras.

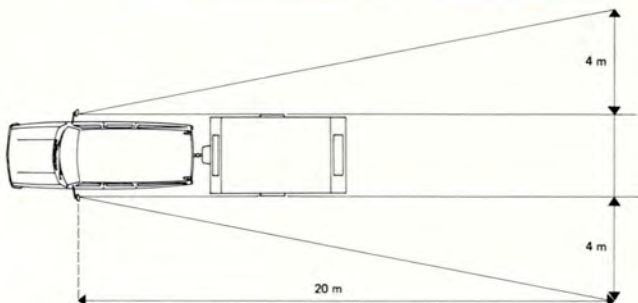


På bilden till vänster ses dragkroken monterad med de fyra bultarna. På den högra bilden ses hur det ser ut när kroken är avmonterad. Men, kom ihåg. Eftersom bilen är typbesiktigad med dragkrok måste själva kroken alltid finnas med i bilen.



# Ett litet hus på släp.

Volvo rekommenderar högsta kultryck 70 kg för att få bästa följsamhet och rätt belastning när Volvon används som dragbil. Kultrycket mäts enklast med en kultrycksmätare, men även en vanlig badrumsvåg duger gott. Är kultrycket för högt flyttas lasten i husvagnen bakåt. Är trycket för lågt flyttas lasten framåt. När man kör omkring med husvagn måste uppsikt kunna hållas bakåt. Skissen här nedan visar vad som menas med lagstadgad sikt, dvs i vilka vinklar man måste kunna se.



Eftersom husvagnen är bredare än bilen, behöver speglarna komma längre ut. Med hjälp av förlängningsarmar till de ordinarie bakspeglarna fås lagstadgad sikt bakåt.



Husvagnsstötdämpare är ett alternativ till "Tyngdlyftaren" för att styva upp bakfjädringen. Den består av två extra kraftiga stötdämpare med hjälpfjädrar.

# Landsvägskryssare.

Att dra segelbåtar efter bilen kräver extra uppmärksamhet, dels därför att tyngdpunkten på släpet kommer relativt högt upp. Och dels därför att mastens längd gör att den sticker ut både baktill och framtill. Tänk på att även om Volvo 240/260-serien är godkänd för släp upp till 1500 kg, så måste man ha körkort med tillstånd för "tung släpvagn" (klass ABE), så fort släpets totalvikt överskrider bilens tjänstevikt.

Om masten sticker ut mer än en meter bakom trailern måste den märkas ut. På dagen med en signalflagga och på natten med rött ljus och reflex. Om masten sticker ut i färdriktningen skall markeringen framåt vara vit.

Vad som sagts om att släpa segelbåtar gäller i lika hög grad för motorbåtar.

Tänk dock på att när båten tas upp ur vattnet med trailern så hissa upp drevet eller fäll upp utbordaren. Se till att drevet, respektive utbordaren hålls



i uppfällt läge med t ex en distanskloss och en surring mot trailern. Helst bör också propellern plockas bort. Den är dyr och kan lätt bli skadad under transporten. Provbromsa ett par gånger innan färden påbörjas – fukt i trailerns bromsstrummar gör att bromsarna nyper eller ännu värre inte tar alls.





# Extra hästkrafter.



## En- eller tvåaxlad kärra.

Fördelarna med en enaxlad kärra är att den oftast har lägre vikt och är lättare att manövrera, eftersom den bara har två hjul. Nackdelarna är främst att den enaxlade kärnan lättare kan komma i gungning på sämre vägar. Dessutom är den känsligare för tyngdpunktsförskjutningar när hästen rör sig.

En tvåaxlad kärra går stadigare på vägen och är mindre känslig för svaj och förändringar av tyngdpunkten. Nackdelen är främst att den är något svårare att manövrera, eftersom den strävar att "gå sin egen väg" d v s rakt fram.

## Några allmänna tips.

Backa kärnan så nära staldörren som möjligt när hästen skall upp i kärnan. Då upplever hästen bara att den "går från ett rum till ett annat". Se till att kärrans stödben är nerfällda så inte kärnan kan tippa. En häst som blivit skräm, glömm inte i första taget. Ta som regel att stanna och titta till hästen 5-10 min. efter resans start. Om några problem uppstår, uppstår dom nästan alltid just i början av av resan. Innan hästen har vant sig.

**VOLVO**  
originaldelar